



ΝΕΟΝ ΜΕΓΑ  
ΕΠΙΣΤΗΜΟΝΙΚΟΝ ΙΔΡΥΜΑ  
ΕΝ ΑΘΗΝΑΙΣ

ΤΟΥ ΟΦΘΑΛΜΟΛΟΓΟΥ  
ΣΠΗΛΙΟΥ ΧΑΡΑΜΗ

27 — ΟΔΟΣ ΜΕΝΑΝΔΡΟΥ — 27

(Ἐναντι τῆς παλαιᾶς Κλινικῆς του : Ὀδὸς Πειραιῶς 20)

\*Α! τὸ φῶς ποῦ σὲ στολίζει  
Σᾶν Ἥλιου φεγγεβολή  
Καὶ μακρόθεν σπινθηρίζει  
Δὲν εἶναι ὄχι, ἀπὸ τῆ γῆ.  
Κι' ὄλα γύρω σου εἶναι φῶς.  
Σολωμός.

**Μ**ΟΝΟΝ οἱ ἐκ τοῦ « Ὑμνου τῆς ἐλευθερίας » ὑπέροχοι αὐτοὶ στίχοι τοῦ μεγάλου μας Ἐθνικοῦ ποιητοῦ θὰ ἠδύναντο νὰ ζωγραφίσουν ἀκριβῶς τὴν ἐκ τῆς θέας τῆς Νέας Ὀφθαλμολογικῆς Κλινικῆς τοῦ διαπρεποῦς μας Ὀφθαλμολόγου κ. Σπήλιου Χαράμη ἐντύπωσιν.

Ἡ χειρουργικὴ τε καὶ θεραπευτικὴ δεινότης τοῦ κ. Χαράμη εἶναι ἤδη γνωστὴ ἀπὸ 20ετίας, ὥστε νὰ μὴν ἔχη πλέον ἀνάγκην νέων διὰ τοῦ Τύπου ἐγκωμίων. Ὅ,τι ὅμως εἶναι ἤδη καινοφανές καὶ ἔσοχον, χρῆζον ἀνάγκην παρουσιάσεως ἐνώπιον ὀλοκλήρου τοῦ Πανελληνίου, εἶναι ἡ ἐπὶ ἔτος καὶ πλέον παρασκευαζομένη καὶ νῦν ἐν ἐνεργείᾳ οὕσα ἐκλαμπρος εἰς φῶς καὶ εἰς εὐμάρειαν Νέα ἐπὶ τῆς ὁδοῦ Μενάνδρου 27 Ὀφθαλμολογικὴ Κλινικὴ αὐτοῦ.

Κατάλευκος εἶναι ἐσωτερικῶς καὶ ἐξωτερικῶς. Μὲ στολὴν διάκοσμον, ὀλόκληρος. Μὲ εὐμάρειαν ἐπιστημονικὴν μέχρι τῶν ἐλαχίστων λεπτομερειῶν, ὑπερτέραν οὐδεῖποτε ὁμοίου κλάδου ἰδρύματος καθ' ὅλην τὴν Ἀνατολήν. Μὲ τέσσαρας ὀρίζοντας καὶ μὲ φῶς ἐξ ὄλων τῶν πλευρῶν τῆς, ὥστε νὰ ἴηαι πανταχόθεν ἠλιόλουστος, ὑπενθυμίζουσα εἰς ἀκέραιον τοὺς ὡς ἄνω στίχους τοῦ Σολωμοῦ,

εἶδος - καὶ ἡ Κλινικὴ αὐτὴ - λαμπροφόρου ἐν μικρογραφίᾳ Ἐλευθερίας. Ἐλευθερίας ὁράσεως καὶ φωτὸς καὶ οἴστρου.

\* \*

Ἐκατοντάδας χιλιάδων δραχμῶν — παρ' ὅλην τὴν φοβερὰν ἑλλειψίν τῶν μέσων καὶ τὴν φοβερωτέραν ἀκρίβειαν αὐτῶν — διέθεσεν ὁ κ. Χαραμῆς πρὸς σύμπληξιν αὐτῆς. Καὶ ἡ ἐπιτυχία ἐπεβράβευσε καθέ του προσπάθειαν. Καὶ ἡ θέλησις κατενίκησε καθέ ἐμπόδιον. Ὅλα ἐν αὐτῇ ἀστράπτουν. Οἱ τοῖχοί της — λακὲ ὄλοι — ἀπαστράπτουν πανταχόθεν ὡς καθρέπται. Τὰ δάπεδά της ὄλα ἀπὸ ξυλόλιθον. Αἱ ὀροφαί της, ἀπὸ λακὲ ἐπίσης, κατάστιλπνοι, ὡς ἐξωτικοὶ φαντάζουσι κρύσταλλοι παραμυθένιου παλατιοῦ. Μὲ λουτήρας, μὲ ἀποχωρητήρια ἀναπαυτικώτατα, μὲ μαγειρεία εὐμαρέστατα, μὲ ἀνεμιστήρας, μὲ ἠλεκτρικοὺς κώδωνας καὶ ἠλεκτρικὸν φῶς εἰς ὄλα τὰ πατώματα, μὲ ἀφθονίαν ὑδάτων ἐξασφαλισθέντων δι' ὅλως ἰδιαιτέρων ὑδραυλικῶν ἐργασιῶν.

Βεράνται καὶ ἐξῶσαι ἐξ ἀμφοτέρων τῶν πλευρῶν κοσμοῦν τὸ ἴδρυμα πρὸς ἀναψυχὴν τῶν ἀσθενῶν. Αἱ θύραι του ὄλοι εἶναι μὲ κρυστάλλους βαρυτίμους, διασκορπιζουσαι ἐπαλλήλως, ὡς τόσοι χεῖμαρροι, τὸ φῶς. Εἰς τὸ χειρουργεῖόν του τρεῖς κλίβανοι διατίθενται ἀνετώτατα διὰ θερμὴν καὶ ξηρὴν θερμοκρασίαν καὶ ἀσηψίαν καὶ διὰ τὰς σχετικὰς κατὰ πάσαν ἐγχείρησιν ἀπολυμάνσεις. Κρυστάλλιναι θῆκαι προβάλλονται πανταχοῦ πρὸς προφύλαξιν τῶν ἐργασιῶν. Νιπτῆρες ἀφθονοὶ διὰ πλύσεις τῶν χειρῶν. Καὶ ἐν γένει πᾶν ὅ,τι ἐνα ὀφθαλμολογικὸν χειρουργεῖον θὰ ἠδύνατο νὰ ἀναδείξῃ τελεσιότατον καὶ εἰς ὄλον τὸ ὕψος τῶν μέχρι τοῦδε προόδων τῆς Ἐπιστήμης.

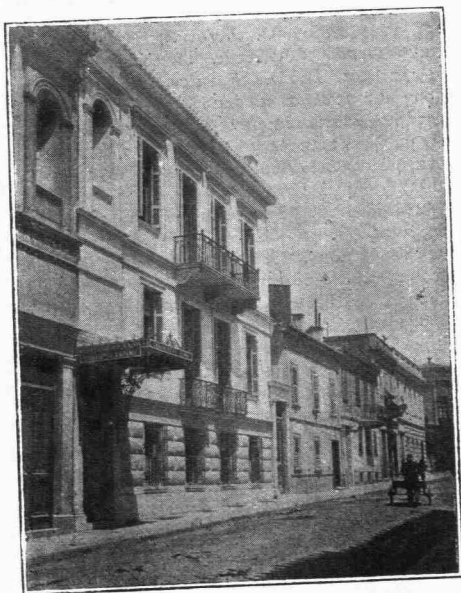
Θάλαμος ἰδιαιτέρος διὰ τὰς ὀφθαλμοσκοπήσεις ὤρισθη, ἰδιαιτέρως κεχρωματισμένος. Οἱ δὲ διὰ τοὺς νοσηλευομένους θάλαμοι εἶνε ὄλοι ἀνετοί, εὐάεροι, εὐήλιοι καὶ δι' ὄλα τὰ βαλάντια, ἀπὸ τῶν πλουσιωτέρων μέχρι τῶν ἀπορωτέρων. Τούτων δὲ ἄλλος μὲν εἶναι εἰς τὸ ὄνομα τοῦ Ἁγίου Σπυριδῶνος καθωσιωμένος. Ἄλλος δὲ εἰς τὸ τῶν Ἁγίων Ἀναργύρων. Ἄλλος στολισμένος μὲ τὸ ὄνομα τοῦ ἐνδόξου Βασιλέως μας Κωνσταντίνου τοῦ ΙΒ'. Ἄλλος μὲ τὸ τοῦ μεγάλου Ἑλληνος ὀφθαλμολόγου καὶ διδασκάλου τοῦ κ. Χαραμῆ Φωτεινοῦ Πανᾶ. Τὸ ὄλον δὲ ἴδρυμα, ἀφιερωμένον εἰς τὸν Ἐρυθρὸν Σταυρὸν.

\* \*

ὑπὸ τοιαύτας συνθήκας συγκεκριτημένη ἢ ἐπὶ τῆς ὁδοῦ Μενάνδρου ἀριθ. 27 Νέα Ὀφθαλμολ. Κλινικὴ τοῦ κ. Χαραμῆ, καὶ ὑπὸ τὴν στιβαρὰν αὐτοῦ διεύθυνσιν, δὲν ἀμφιβάλλομεν ὅτι θ' ἀποδώσῃ ἐν τε τῇ Ἐπιστήμῃ καὶ τῇ Θεραπευτικῇ καρποὺς ὑπερτέρους κατὰ πολὺ τῶν οὖς μέχρι σήμερον ἀπέδωκαν ἢ παλαιὰ αὐτοῦ ἐν Ἀθῆ-

ναις Ὀφθαλμολ. Κλινική καὶ ἡ ἐν Πειραιεῖ. Αἵτινες, ἐκ τῶν ἐν αὐταῖς, ἀπὸ τῆς ἰδρύσεώς των, ἐπισήμως τηρουμένων σχετικῶν βιβλίων, βεβαιοῦται ὅτι παρουσίασαν τὴν ἐξῆς διὰ τὰ ὀφθαλμολογικά μας χρονικά μοναδικὴν κίνησιν: Ἄσθενῶν μὲν καθόλου καὶ εἰς τὰς δύο Κλινικάς αὐτὰς 45,700, ἐγχειρισθέντων δέ, 6,454.

Λοιπὸν, καὶ ἡ νέα Κλινική του, ἡ ἔχουσα ὄλον τὸ Σολωμικόν



Τὸ νέον ἴδρυμα τῆς Ὀφθαλμολογικῆς Κλινικῆς κ. Σπήλιου Χαραμῆ

φῶς μέσα της, ἡ γεμάτη ἀπὸ τὸ φυσικῶς ἐλεύθερον πνεῦμα τοῦ Διευθυντοῦ της, Διευθυντοῦ Ὑδραίου, ἡ ἄσπιλος, καὶ συμβολικῶς καὶ πραγματικῶς, καθ' ὅλα τὰ σημεῖα, ἡ ἐκ Θεοῦ ἢ ἐκ συμπτώσεως καταπληγμυρρομένη πανταχόθεν, καὶ ἔσω καὶ ἔξω, ἀπὸ φῶς, ἀντανακλῶσα ὄλην τὴν θαυματουργὸν δύναμιν τοῦ ἰδρυτοῦ αὐτῆς, γνωρίζοντος πῶς νὰ χαρίζῃ φῶς, πῶς νὰ γεμίξῃ ἀπὸ φῶς, πῶς νὰ φωταγωγῇ καὶ νὰ πλάττῃ φῶς εἰς τὰ πάσχοντα ἢ πονεμένα ματάκια τῶν ἀσθενῶν τοῦ κόσμου — καὶ ἡ νέα, λέγομεν, Κλινική του

αυτή, ὑπὸ νέον οὕτω ἀστερισμὸν δρῶσα, θέλει ἀνταποκριθῆ εἰς  
 ὄλην τὴν ἱερότητα τοῦ προορισμοῦ της, ὄν μετὰ τῆς δαφιλείας  
 καὶ πλούτου ἐπιστημονικοῦ, ἀλλὰ καὶ τῆς χειρουργικῆς δεινό-  
 τητος, ἐτάχθη νὰ ὑπηρετήσῃ παρ' ἡμῖν ὁ διαπρεπὴς μας ὀφθαλμο-  
 λόγος κ. Σπύλιος Χαρομῆς.



ΣΕΛΙΣ ΕΡΩΤΟΣ  
 (Ἔργον τοῦ Louis Gossin)

...